

GÖTEBORGS UNIVERSITET

Känslor och trovärdighet

Sara Landström
Docent, Universitetslektor
Psykologiska institutionen, Göteborgs Universitet

Sara Landström www.gu.se

GÖTEBORGS UNIVERSITET

```

graph TD
    CLIP[CLIP] --> D[Deception and interrogations]
    CLIP --> DM[Decision making in legal contexts]
    CLIP --> MI[Memory and interviewing]
    CLIP --> PV[Psychological victimology]
    CLIP --> PFC[Preventing future crimes]
    
    D --> D1[Deception and lie detection]
    D --> D2[Credibility assessment]
    D --> D3[Interrogating to detect deception]
    
    DM --> DM1[Affect and legal judgments]
    DM --> DM2[Investigators' decision making]
    DM --> DM3[Evidence evaluation]
    
    MI --> MI1[Memory enhancing techniques]
    MI --> MI2[Witness' performance]
    
    PV --> PV1[Social perception of crime victims]
    PV --> PV2[Crime victim credibility]
    
    PFC --> PFC1[Detecting true and false intentions]
    PFC --> PFC2[Intelligence gathering]
    
```

www.psy.gu.se/clip

Sara Landström www.gu.se

GÖTEBORGS UNIVERSITET

Idag

- Trovärdighet och tillförlitlighet
 - Lögner och sanningar
 - Känslor
 - Brottsoffrets/målsägandens känslor
 - Påverkansfaktorer och trovärdighetsbedömningar
- Den misstänktes/tilltalades känslor
- Bedömarens känslor
- Att tänka på

Sara Landström www.gu.se

GÖTEBORGS UNIVERSITET

Tillförlitlighet och Trovärdighet

Sara Landström www.gu.se

GÖTEBORGS UNIVERSITET

Mål om sexuella övergrepp mot barn och vuxna

- Brist på bevis
- Ord står mot ord
- Värdering av utsagor

Sara Landström www.gu.se

GÖTEBORGS UNIVERSITET

Bedömning av tillförlitlighet och trovärdighet (HDs kriterier)

- En sann utsaga är lång, sammanhängande, klar, detaljerad, konstant (mellan utsagor och inom utsaga)
- En sann innehåller inte svårförklarliga punkter och förklarar eventuella svagheter
- Sanna utsagor är levande, logiska och spontana
- Den målsägandes kroppsspråk (icke verbala faktorer) skall inte ligga till grund för bedömning av trovärdighet

NJA 2010 s. 671

Sara Landström www.gu.se

GÖTEBORGS UNIVERSITET

Bedömning av tillförlitlighet och trovärdighet
(psykologisk forskning)

- En sann utsaga KAN VARA lång, sammanhängande, klar, detaljerad; **konstant** (mellan utsagor och inom utsaga)
- ~~En sann utsagan innehåller inte svårförklarliga punkter; förklarar eventuella svagheter~~
- Sanna utsagor KAN VARA levande, logiska och mer spontana
- Den målsägandes kroppsspråk (icke verbala faktorer) skall inte ligga till grund för bedömning av trovärdighet

Willén & Strömwall, 2012; Landström et al., 2012

Sara Landström www.gu.se

GÖTEBORGS UNIVERSITET

Tillförlitlighet och trovärdighet

- Tillförlitlighet: utvärdering av en utsaga
 - Utsagens fullständighet & detaljnakedom
 - Utsagens överensstämmelse med andra utsagor (egna eller andras), eller annan bevisning
 - Utsagens grad av rimlighet
 - Utsagens 'placering' i en berättelse
- Trovärdighet: utvärdering av en fysisk person
 - Ålder och kön på den som berättar
 - Etnisk bakgrund/tillhörighet hos den som berättar
 - Det presentationsformat via vilket utsagan presenteras
 - Känslor

Sara Landström www.gu.se

GÖTEBORGS UNIVERSITET

Tillförlitlighet hos barn

- Är barn tillförlitliga vittnen?
- Ja, barns vittnesmål kan vara mycket tillförlitliga
...men de ger ofta mer ofullständiga vittnesmål
... och kan vara mer lättpåverkade än vuxna

e.g., Goodman & Melinder, 2007

Sara Landström www.gu.se

GÖTEBORGS UNIVERSITET

Lögn

- Barn kan konstruera medvetna lögner från ca 4 års ålder
- Små barn som ljuger är lättare att upptäcka då de liknar stereotypa bilden
- Barn lär sig snabbt, mönstret blir ganska snart likt vuxnas
- Vuxna är i stort sätt inte bättre, el sämre, på att avgöra om barn ljuger än vad de är att avgöra om vuxna ljuger
Vår förmåga att avgöra om andra vuxna ljuger = 54%
Vår förmåga att avgöra om barn ljuger = knappt 60%
- Det finns inget universellt icke verbala tecken på lögn
Det finns ingen Pinocchios näsa!

Se Vrij, 2008 för en översikt

Sara Landström www.gu.se

GÖTEBORGS UNIVERSITET

Vad utmärker en lögnare?

- Typiska förväntningar på den som ljuger:
 - Fler rörelser
 - Inte tittar i ögonen
 - Skruvar på sig
 - Skrattar nervöst
 - Stämning, andra talstörningar
 - Tar längre pauser
- Typiskt för de som ljuger:
 - Färre gester
 - Färre arm-, hand-och benrörelser
 - Längre pauser
 - Ljusare röstläge
 - Mer talstörningar
 - Upptas som mindre tillmötesgående
- OBS! De skillnader som finns är små!


Sara Landström www.gu.se

GÖTEBORGS UNIVERSITET

Hur kan vi upptäcka lögner?


- Det finns inget tecken på lögn
 - Det finns ingen Pinocchios näsa
- Glöm bort stereotyperna
 - missta inte nervositet för lögn (Othello-felet)
- Undersök det verbala innehållet
- Lägg märke till avvikelser från en persons vanliga beteende
- Kontrollera faktauppgifter
- Tredje person berättar

Sara Landström www.gu.se

 GÖTEBORGS UNIVERSITET

Känslor


Sara Landström www.gu.se

 GÖTEBORGS UNIVERSITET

Vad menas med känslor?

- Emotioner
 - Specifika känslomässiga reaktioner med konkret orsak
 - T ex ilska, rädsla, sorg, skam, etc.
 - Sinnesstämningar/humör är mer diffusa
- Flera komponenter
 - Upplevelsemässig
 - Fysiologisk
 - Kognitiv
 - Beteendemässig

Sara Landström www.gu.se

 GÖTEBORGS UNIVERSITET

Känslor i domstol

- Källor i utredningar och domstol:
 - Provocerande eller omoraliskt beteende
 - Sexuella övergrepp mot barn
 - Grooming, barnsexhandel och barnpornografi
 - Otäcka scener eller hemiska bilder
 - Tragiska människöden

Sara Landström www.gu.se

 GÖTEBORGS UNIVERSITET

Brottsfrets/målsägandens känslor


Sara Landström www.gu.se

 GÖTEBORGS UNIVERSITET

Det emotionella brottsoffret

- Brottsoffers faktiska reaktioner
 - Stor variation mellan individer
 - Stor variation inom individen
- Orsaker till brottsoffrets uppvisade känslor
 - Spontana reaktioner
- Personlighet (emotionalitet, expressivitet, etc)
- Tolkning
 - Copingstrategier
 - Självpresentation
- Yrkesgruppers föreställningar (Ask, 2010)
 - Åklagare och poliser anser att emotioner är ett tecken på sanningshalt

Sara Landström www.gu.se

 GÖTEBORGS UNIVERSITET

Myten om det gråtande barnet

- Det finns ingen enskild känsla som tydligt visar att ett barn utsatts för ett övergrepp
 - Barn som utsatts för (sexuella) övergrepp uppvisar ett brett spektra av känslor under förhör: glädje, ilska, sorg, ångest, skam och skuld
 - En majoritet uppträder lugnt och sansat
 - Endast ett fåtal uppvisar känslor – varav sorg är vanligast

Castelli & Goodman, in press; Katz et al., 2012; Wood et al., 1996

Sara Landström www.gu.se

GÖTEBORGS UNIVERSITET

Emotional victim effect (i)

- Deltagarna (polisaspiranter, juridikstudenter) får se en målsägande som uppträder neutralt (½) eller känslösamt (½) – vad händer med deras trovärdighetsbedömningar?
- Emotionella barn och vuxna bedöms som mer trovärdiga

Ask & Landström (2010), Landström, Ask & Sommar, 2013

Sara Landström www.gu.se

GÖTEBORGS UNIVERSITET

Emotional victim effect (ii)

- En målsägandes uppträdande i samband med berättandet kan påverka bedömning av dennes trovärdighet
- Om de uppträder i enlighet med de stereotypa förväntningar om hur ett brottsoffer skall agera (t ex se upprörd ut, gråta mm) upplevs den målsägandes utsaga som mer tillförlitlig och hennes uppträdande som mer trovärdigt än om den målsägande inte uppvisar känslor (dvs. agerar neutralt), spelar över (hysterisk gråt) eller bryter mot (t ex skattar och ler), detta stereotypa offerbeteende

Sara Landström www.gu.se

GÖTEBORGS UNIVERSITET

Varför påverkas vi av andras uppvisade känslor?

- Facial feedback?
- Empati?
- Sympati?
- Stereotyper?

Sara Landström www.gu.se

GÖTEBORGS UNIVERSITET

Varför påverkas vi av andras uppvisade känslor? (ii)

- Ett neutralt offerbeteende bryter mer mot stereotypa uppfattningar om hur ett offer skall uppträda än ett emotionellt offerbeteende
- Bedömare känner mer medlidande för ett emotionellt offer än ett neutralt offer
- Effekten har replikerats i ett tiotal studier
 - Enda studien med professionella domare (Norge) påvisade svagare effekt
 - Positiva känslor sänker bedömd trovärdighet
- Proportionalitet avgörande!
 - För lite eller för mycket emotioner i proportion till brottets allvar sänker bedömd trovärdighet

Sara Landström www.gu.se

GÖTEBORGS UNIVERSITET

Känslösamma målsägande

- Målsägandes kön:
 - Nästan samtliga studier har undersökt kvinnlig målsägande
 - Vi hittade ingen effekt vid manlig målsägande (Landström et al., 2014)
- Målsägandes ålder
 - Effekten uppstår även med barn som målsägande
 - Inga tydliga könsskillnader (pojkar bedöms också som mer trovärdiga då de uppvisar känslor)
- Typ av brott:
 - De flesta studier har undersökt våldtäkt
 - Utebliven effekt då vi studerade misshandel för vuxna
 - Effekten uppstår då målsägande är ung i mål som rör sexuella övergrepp, misshandel och mindre allvarliga brott

Sara Landström www.gu.se

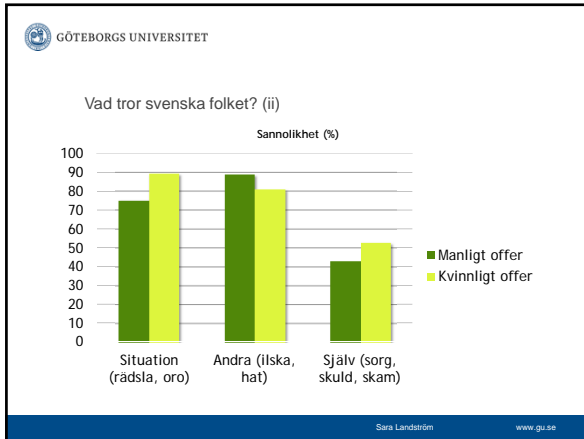
GÖTEBORGS UNIVERSITET

Vad tror svenska folket?

- Korta beskrivningar av brott
 - Våldtäkt, misshandel, hot, personrån, inbrott
- Hur sannolikt är det att brottsoffret skulle uppleva...
 - ...rädsla? ...oro? (situation)
 - ...ilska? ...hat? (andra)
 - ...sorg? ...skuld? ...skam? (själv)
- Separata skattningar för manligt och kvinnligt offer

Wrede & Ask (2014)

Sara Landström www.gu.se

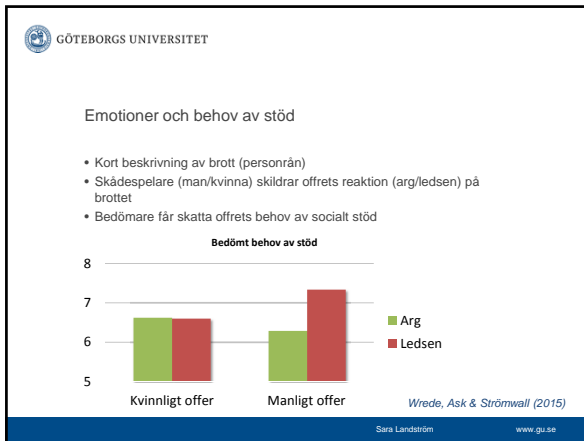


GÖTEBORGS UNIVERSITET

Emotionsstereotyper

- Könstereotyper: Är kvinnor mer emotionella än män?
 - Kvinnor tenderar att visa mer negativa känslor riktade inåt (t ex skuld, sorg) och mot situationen (t ex rädsla, oro)
 - Män tenderar att visa mer negativa känslor riktade mot andra (t ex ilska)
 - Små skillnader vad gäller positiva känslor
 - Förklaras till stor del av "display rules"
- Olika emotioner signalerar olika egenskaper
 - Ilska → hög status/kompetens
 - Skuld/sorg → låg status/kompetens

Sara Landström www.gu.se



GÖTEBORGS UNIVERSITET

Påverkansfaktorer och trovärdighetsbedömningar

Sara Landström www.gu.se

GÖTEBORGS UNIVERSITET

Vem är det som ska bedömas?
– och vem är du som bedömer?

- Ålder
 - Yngre barn (<6 år) misstros i högre utsträckning och deras beteende bedöms som mindre trovärdigt jämfört med äldre barn
- Kön
 - Pojkar mer 'misstrodda' än flickor
- Attraktion
 - "Gulliga" och "söta" barn bedöms som mer trovärdiga jämfört med mindre söta barn
- Etnisk bakgrund/tillhörighet hos den som berättar
 - "Etnicitets bias"
 - "Own-race bias"

e.g., Goodman et al., 1992; 2006; Lindholm, 2008


Sara Landström www.gu.se

GÖTEBORGS UNIVERSITET

Skillnader mellan olika presentationsformat

- Vilka skillnader uppstår i bedömning av tillförlitlighet och trovärdighet om presentationsformat förändras?
- Vad beror dessa skillnader på?

Sara Landström www.gu.se

 GÖTEBORGS UNIVERSITET

Video vs. Ljud vs. Text

- Observatörer som tar del av videospelade vittnesmål tenderar att vara mer positiva till vittnesmålen och upplever vittnesmålen som mer trovärdiga jämfört med de som får lyssna till, eller läsa, samma vittnesmål

Lindholm, 2005, Strömwall & Granhag, 2003

Sara Landström www.gu.se

 GÖTEBORGS UNIVERSITET

Live vs. Video: Domsöksanalys

- Granskning av 216 svenska tingsrättsdomar mellan åren 1994-2003
- När utsagan blev bedömd inför rätten bedömdes den hänförde tingsrätterna sig till att utsagan gav ett trovärdigt intryck (47%) eller intryck av att vara självupplevd (27%) i högre utsträckning än när det var fråga om en videoupptagning (22% resp. 21%)

Schelin 2007

Sara Landström www.gu.se

 GÖTEBORGS UNIVERSITET

Live vs. Video: Vittnen

- De som ser ett vittne live är mer positivt inställda till vittnets allmänna trovärdighet, uppfattar vittnet som mer ärligt och upplever att de har ett bättre minne av vittnesmålet, jämfört med de som får se samma vittne på video

Landström et al., 2005

- De som ser ett barn vittna live är mer positivt inställda till utsagan, upplever att de har ett bättre minne, och har även ett bättre minne av utsagan, jämfört med de som får se samma barn på video

Landström et al., 2007

Sara Landström www.gu.se

 GÖTEBORGS UNIVERSITET

Live vs. Video: Målsägande

- Misshandel
 - Målagande (man och ett kvinna) bedöms som mer sanningsenliga då de presenteras live (jämfört med video)

Landström et al., 2014
- Våld i nära relation
 - Kvinnlig målagande bedöms som mer sanningsenlig då hon presenteras live (jämfört med video)

*Landström et al., 2015**

**manus under vetenskaplig bedömning*

Sara Landström www.gu.se

 GÖTEBORGS UNIVERSITET

Live vs. Video vs. Videolänk (i)

- De som ser ett barn live är mer positiva i sina bedömningar än de som ser ett barn via videokonferens
- De som ser ett barn via videokonferens är i sin tur mer positiva i sina bedömningar, jämfört med de som ser en videospelad intervju (Landström & Granhag, 2010)

Sara Landström www.gu.se

 GÖTEBORGS UNIVERSITET

Live vs. Video vs. Videolänk (ii)

- Men...
 - Barn som vittnar via videolänk är mer avslappnade och kan därför ge ett mer komplett och detaljerat vittnesmål

Goodman et al., 1998; 2006
- – De barn som vittnar live eller via videokonferens är mer nervösa och upplever att intervjun är svårare än de barn som vittnar via video

Landström & Granhag, 2010

Sara Landström www.gu.se

GÖTEBORGS UNIVERSITET

Varför påverkas vi av presentationsformatet?

- The Vividness Effect
 - Ju mer levande (detaljrikt, konkret, känslomässigt engagerande) ett vittnesmål är desto mer trovärdigt upplevs det
 - Närheten – den spatiala och den temporala – till vittnet har betydelse vid utvärdering och bedömning av vittnen
 - Ju "närmare" ett vittne är desto mer trovärdigt och positivt upplevs vittnet

Nisbett & Ross, 1980
- Känsla och Motivation
 - Medkänsla, vilja att närma sig samt vilja att undvika den målsägande medierar effekten av presentationsmediet

Landström et al., 2014

Sara Landström www.gu.se

GÖTEBORGS UNIVERSITET

Vilken betydelse får detta i rättsliga förhandlingar?

- Systematiska skillnader i bedömning av tillförlitlighet och trovärdighet mellan olika presentationsformat
- Vi har alltså anledning att tro att det presentationsformat som används vid huvudförhandling i domstol kan påverka domare och nämndemäns utvärdering av vittnesmål
- Till exempel kan en person bedömas som trovärdig i tingsrätt (då personen vittnar live) men inte i hovrätt (då vittnesmålet visas på video)

Sara Landström www.gu.se

GÖTEBORGS UNIVERSITET

Svensk kartläggning (i)

- Svensk kartläggning våren 2009
- 400 rättspraktiker (åklagare, domare, nämndemän, poliser)
- Frågor ställdes kring hur de upplever att modern videoteknik i rätten (videokonferens och videoinspelade förhör) påverkar målsägandes tillförlitlighet och trovärdighet
- Kvantitativa och kvalitativa analyser genomfördes på materialet

Sara Landström www.gu.se

GÖTEBORGS UNIVERSITET

Svensk kartläggning (ii)

- Respondenterna var överlag positiva till såväl videoinspelningar som videokonferens vid förhör med målsägande under rättegång
- De ansåg dock att muntliga förhör var att föredra
- En utsaga som avgetts live ansågs bland annat bli mer rimlig, få ett högre bevisvärde, bättre kunna beskriva förhörspersonens känslouttryck och ge ett bättre underlag för att kritiskt granska den

Landström, Willén & Bylander, 2012

Sara Landström www.gu.se

GÖTEBORGS UNIVERSITET

Svensk kartläggning (iii)

<p>Teknikens fördelar</p> <ul style="list-style-type: none"> • Praktiska och ekonomiska fördelar • Målsägande slipper den stress och obehag som ofta är förknippat med att närvara i rättsalen (videolänk) eller att den målsägande slipper stressen av att bli hörd på nytt och besöka rätten ännu en gång (video) 	<p>Teknikens nackdelar</p> <ul style="list-style-type: none"> • De fyra yrkesgrupperna var överens om att den främsta nackdelen är att videolänk är mindre levande och direkt än ett liveförhör • Den största nackdelen med videoinspelade tingsrättsförhör är att det kan innebära en sämre rättssäkerhet
---	--

Landström, Willén & Bylander, 2012

Sara Landström www.gu.se

GÖTEBORGS UNIVERSITET

Implikationer

- Flera av de argument som angavs som argument för att använda muntliga förhör är kopplade till en felaktig föreställning att en persons kroppsspråk kan användas för att bedöma om en person talar sanning eller ej (tex att det är lättare att avslösa förhörspersoners känslouttryck)
- Något som så väl psykologisk forskning och HD (NJA 2010, s671) tar avstånd från
- Även om HDs riktlinjer idag inte är perfekta (då flera kriterier saknar vetenskapligt stöd) är det viktigt att riktlinjerna – samt innebörden av dessa – får ordentlig spridning till de som gör bedömningar av trovärdighet och tillförlitlighet

Sara Landström www.gu.se

GÖTEBORGS UNIVERSITET

Kameravinklar och trovärdighet

- Hur påverkar videokamerans position bedömning av vittnesmål?
- Hur påverkar videoredigeringen bedömning av vittnesmål?

Sara Landström www.gu.se

GÖTEBORGS UNIVERSITET

Kameravinklar och perspektiv

- Kameravinklar
 - En låg vinkel "grodperspektiv" ger den porträtterade kontroll och styrka och större betydelse
 - En hög vinkel "fågelperspektiv" ger motsatt effekt och ger den porträtterade en utsatt, osäker och svag ställning
 - En neutral "eye-level" vinkel är därför att rekommendera framför andra
e.g., Kraft 1987; Keppinger, 1991
- Kameraperspektiv
 - Kamerafokus kan påverka upplevelsen av den misstänktes bekännelse, graden av frivillighet, tillförlitlighet, skuld och straff-rekommendation
 - Vid förhör bör kamerans fokus ligga på både den misstänkte/den målsägande och förhållsledaren
e.g., Lassiter et al., 2001

Sara Landström www.gu.se

GÖTEBORGS UNIVERSITET

Varför påverkas vi av kameravinklar och perspektiv?

- Grunden till denna systematiska avvikelser finns att finna i det psykologiska begreppet *illusory causation* (illusoriskt orsakssamband)
- En effekt som uppträder när människor tillskriver orsaker till ett stimulus enbart för att det är mer synligt eller framträdande än andra stimuli
Mc Arthur, 1980, 1981; Taylor & Fiske, 1978

Sara Landström www.gu.se

GÖTEBORGS UNIVERSITET

Den misstänktes/ tilltalades känslor

Sara Landström www.gu.se

GÖTEBORGS UNIVERSITET

Den misstänktes/tilltalades känslor

- Vid erkännande
 - Ånger → Mildare straff
 - Enbart studerat bland jurymedlemmar i hypotetiska rättegångar
- Vid förnekande?
- Högre grad av negativa känslor → Högre bedömd trovärdighet
- Positiva känslor → Lägre bedömd trovärdighet

Sara Landström www.gu.se

GÖTEBORGS UNIVERSITET

Bedömarens känslor

Sara Landström www.gu.se

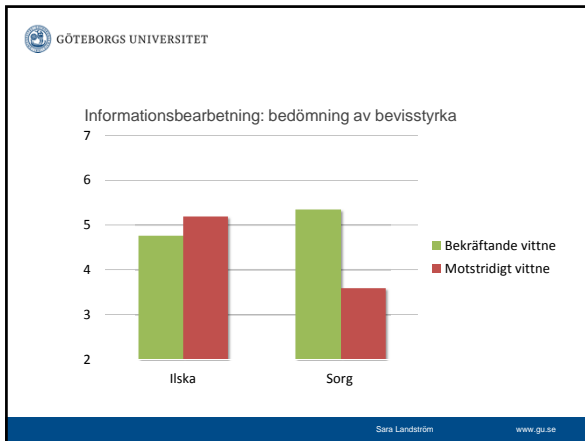
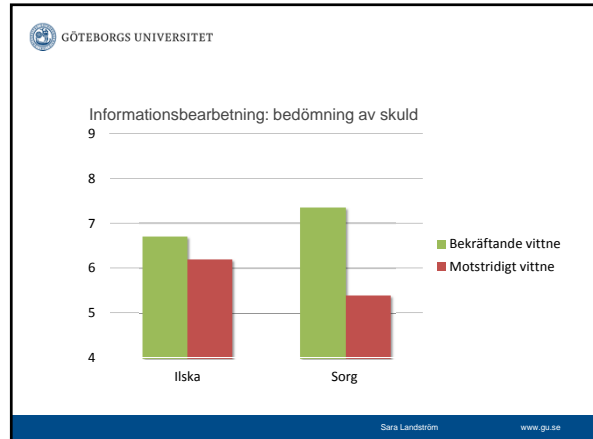
GÖTEBORGS UNIVERSITET

Informationsbearbetning

- Brotsutredning med 61 erfarna kriminalutredare
- Deltagarna instruerades först att minnas en händelse som fick dem att uppleva antingen ilska (½) eller sorg (½)
- Därefter fick de ta del av ett misshandelsärende (pappa misstänkt för misshandel av son)
- Slutligen fick de ta del av ytterligare ett vittnesmål som antingen bekräftade misstankar (½) eller talade emot misstankar (½)
- Skattningar gjordes av skuld och bevisstyrka

Ask & Granhag, 2007

Sara Landström www.gu.se



GÖTEBORGS UNIVERSITET

Informationsbearbetning (ii)

- Sinnesstämning
 - Glad → Förenklad, ytlig bearbetning av information
 - Nedstämd → Analytisk, djup bearbetning av information
- Verbalt innehåll i utsaga ger bättre möjlighet att avgöra tillförlitlighet än icke-verbalt beteende
- MEN analys av verbalt innehåll är mer ansträngande
- Lögnedtektion
 - Nedstämda bedömare använde sig av mer verbalt innehåll än glada bedömare → Därför gjorde nedstämda bedömare mer korrekta lögnbedömningar

Reinhard & Schwarz, 2012

Sara Landström www.gu.se

GÖTEBORGS UNIVERSITET

Skuldbedömningar

- Koppling mellan ilska och skuldbeläggande har uppmärksammats sedan länge (t ex *Aristoteles, 350 f.Kr.*)
- Ilska leder till ökad benägenhet att se negativa händelser som...
 - ...orsakade av person (vs. situation) (*Keltner et al., 1993*)
 - ...avsiktliga (*Goldberg et al., 1999*)
- Hur påverkar ilska bedömningar av kriminellt uppsåt?

Sara Landström www.gu.se

GÖTEBORGS UNIVERSITET

Skuldbedömningar (ii)

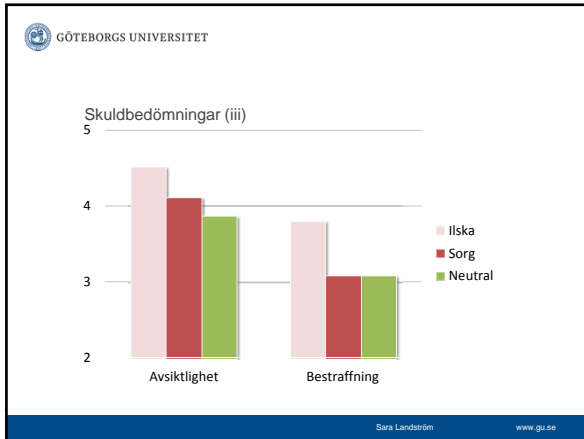
- Manipulation av emotion
- **Ilska/sorg/neutral**
- Beskrivning av handling med oklar avsikt

Jakob, 35 år, är kassör i den lokala sportklubben och disponerar över klubbens ekonomiska tillgångar. I samband med att klubben renoverade sina lokaler tog Jakob ut pengar ur klubbens kassa för att slippa göra utlägg för vissa inköp med sina egna pengar. Någon månad efter att renoveringsarbetet var klart gick klubbens ordförande noggrant igenom alla utgifter. Han upptäckte då att Jakob inte hade betalt tillbaka de 6000 kr som blev över av de pengar han tagit ut ur kassan. När Jakob konfronterades med detta hävdade han att inte avsiktligt hade behållit pengarna, utan helt enkelt glömt bort att föra tillbaka dem. Han menade att han hade det uppskrivet, och att han säkert snart själv skulle ha kommit på det och då självklart betalat tillbaka det återstående beloppet.

– Skattning av avsiktighet, bestraffning, m.m.

Ask & Pina (2011)

Sara Landström www.gu.se



GÖTEBORGS UNIVERSITET

Att tänka på

Sara Landström www.gu.se

- GÖTEBORGS UNIVERSITET
- Skall känslor beaktas?
- Tvivelaktig indikator på trovärdighet
 - Flera orsaker till känsloutryck
 - Personlighet
 - Kränkning
 - Copingstrategi
 - Presentationsstrategi
 - Emotioner varierar över tid
 - Olika reaktioners vanlighet okänd
- Sara Landström www.gu.se

- GÖTEBORGS UNIVERSITET
- Hur undvika påverkan?
- Medvetenhet
 - Insikt om känslors irrelevans är en förutsättning (Schwarz & Clore, 1983)
 - Maximera möjligheterna till analytiskt tänkande
 - Arbetsbelastning
 - Undvik spontan imitation
 - Imitation ökar känslomässig påverkan
 - Bedömare som imiterar gör sämre lögnbedömningar (Stel et al., 2009)
- Sara Landström www.gu.se

GÖTEBORGS UNIVERSITET

TACK!

Sara.Landstrom@psy.gu.se
 www.psy.gu.se/clip
 www.facebook.com/CLIPGU

CLIP

Vetenskaprådet

REKRYTERING

Sara Landström www.gu.se